

Zajímavé nálezy lišejníků v Brdech a na Rokycansku

Interesting records of lichens in the Brdy Mts and the Rokycany region

Jaroslav Šoun¹, Jiří Malíček² & Jan Vondrák²

¹ *Západočeské muzeum v Plzni, pobočka Muzeum Dr. Bohuslava Horáka v Rokycanech, náměstí J. Urbana 141, 337 01 Rokycany, e-mail: jsoun@zem.cz*

² *Botanický ústav AV ČR, v. v. i., Zámek 1, 252 43 Průhonice*

Abstract

New records of 64 rare and data-deficient lichens from the Brdy Mts and the Rokycany region are reported. In addition, new records of six lichen-allied fungi are included. 18 lichens are reported for the first time from the Brdy Mts, e.g. *Absconditella sphagnumorum*, *Caloplaca lucifuga*, *Chaenotheca chlorella*, *Gyalecta fagicola* and *Lecidea turficola*. *Cetraria sepincola*, *Cladonia amaurocraea*, *C. stellaris*, *Fellhaneropsis myrtillicola*, *Pertusaria flavida*, *Sclerophora peronella*, *Usnea glabrescens* and *Xanthoparmelia mougeotii* represent other remarkable species from the study region. Several recently spreading macrolichens, such as *Evernia mesomorpha*, *Hypotrachyna afrorevoluta*, *H. revoluta*, *Nephromopsis laureri* and *Parmotrema perlatum* are reported mainly from twigs of *Larix*, while *Parmotrema reticulatum* (new for the Czech Republic) from a twig of *Prunus spinosa*.

Keywords

biodiversity, lichen diversity, recolonization, Red List

Úvod

Príspevek prináša jinde nepublikované jednotlivé nálezy vzácných nebo málo známých druhů lišejníků, zaznamenaných v posledních letech v Brdech a na Rokycansku. Mimo přírodovědecky cenné a zpravidla územně chráněné lokality byla studována i člověkem silně ovlivněná stanoviště, např. výsadby modřínů. Do tohoto příspěvku byly vybrány druhy se stupněm ohrožení EN a CR (případně i VU) podle aktuálního Červeného seznamu (Liška & Palice 2010), dále druhy málo známé (kategorie DD), druhy nalezené v České republice až po vydání Červeného seznamu a několik druhů drobných nelichenizovaných hub tradičně sbíraných lichenology.

Materiál a metody

Jména a kategorie ohrožení lišejníků jsou uvedena podle aktuálního Červeného seznamu lišejníků ČR (Liška & Palice 2010) s doplňky v práci Malíček et al. (2018). Druhy chybějící v seznamech (převážně nelichenizované druhy) jsou citovány s autorskou zkratkou a bez kategorie ohrožení. Nový druh pro ČR je označen vykřičníkem. Nelichenizované houby jsou označeny křížkem (#). Lišejníky doposud z Brd neuváděné značí hvězdička (*). Souřadnice GPS jsou uvedeny v systému WGS-84. Číslo čtverce střeoevropského síťového mapování následuje za zkratkou kv. Za lokalitou následuje v závorce číslo herbářové položky, pokud bylo již přiděleno. Všechny položky byly určeny autory, pokud není uvedeno jinak. Lokality jsou uvedeny v původním znění uvedeném na schedách (pokud byl daný druh sbírán) s drobnými formálními úpravami. Více lokalit u jednoho druhu je řazeno podle data nálezu. Zkratky chemických činidel používaných k determinaci: K: 10% roztok KOH, KC: následné použití KOH a prostředku Savo (+ za zkratkou činidla značí pozitivní stélkovou reakci, – negativní). Některé položky byly analyzovány tenkovrstevnou chromatografií (TLC). Položky jsou uloženy v herbáři Muzea Dr. Bohuslava Horáka v Rokycanech (BL), v herbáři Botanického ústavu AV ČR (PRA) a v soukromém herbáři J. Malíčka (JM).

Výsledky

**Absoconditella sphagnorum* (VU)

Distr. Plzeň-jih, Nové Mitrovice, Fajmanovy skály a Klenky Nature Reserve, boulder screes and relic pine forests on SW-facing slope, 49°34'56.3"N, 13°43'21.8"E, alt. 720–770 m, on decaying lying wood, 8. 11. 2014 leg. J. Malíček, det. Z. Palice (JM7483).

Tento sběr byl chybně publikován jako *Absoconditella delutula* v práci Malíček et al. (2015). Výše uvedený druh se mimo svůj typický biotop, porosty rašeliníků, může vyskytovat také na silně zetlelém a organickými zbytky pokrytém dřevě.

**Agonimia repleta* (DD)

Distr. Plzeň-jih, Nové Mitrovice, Míšovské buky Nature Monument, fragment of old-growth beech-spruce forest, 49°35'49"N, 13°44'18"E, alt. 730 m, at base of *Fagus sylvatica*, 8. 7. 2019 leg. J. Malíček (JM13031);

distr. Plzeň-jih, Nové Mitrovice, Planiny, Kokšín Nature Reserve W of village, old-growth beech forest, 49°36'16"N, 13°40'37"E, alt. 600–660 m, at base of *Fagus sylvatica*, 6. 8. 2019 leg. J. Malíček (JM13139);

okr. Rokycany, Strašice, bukový les na Z svahu kóty Vrchy (717 m), 640 m n. m., *Fagus sylvatica*, 13. 8. 2018 not. J. Malíček & J. Vondrák;

okr. Příbram, Nepomuk, smrkový les 1 km S od kóty Praha (862 m), 730 m n. m., *Fagus sylvatica*, 15. 8. 2018 not. J. Malíček & J. Vondrák.

***Arthonia didyma* (VU)**

Okr. Příbram, k. ú. Voltuš: PP Třemešný vrch, zbytek starého listnatého lesa, 49°34'32,3"N, 13°48'24,4"E, kv. 6448b, 680 m n. m., *Acer pseudoplatanus*, na kmeni, 20. 4. 2018 leg. J. Šoun (BL429);

okr. Plzeň-jih, k. ú. Chynín: PR Chynínské buky, zbytek původní květnaté bučiny, 49°34'56,2"N, 13°44'17,7"E, kv. 6448a, 755 m n. m., *Fagus sylvatica*, na torzu kmene, 24. 4. 2019 leg. J. Šoun (v položce *Calicium salicinum* BL646);

distr. Plzeň-jih, Nové Mitrovice, Míšovské buky Nature Monument, fragment of old-growth beech-spruce forest, 49°35'49"N, 13°44'18"E, alt. 730 m, on bark of *Fagus sylvatica*, 8. 7. 2019 leg. J. Malíček (JM13032);

okr. Plzeň-jih, Nové Mitrovice, Planiny, PR Kokšín, 49°36'16"N, 13°40'37"E, 600–660 m n. m., borka *Acer platanoides*, 6. 8. 2019 not. J. Malíček.

Z Brd byl zatím tento druh uváděn pouze z vrcholu Třemšína (Bayerová 1999).

***Arthonia vinosa* (VU)**

Okr. Příbram, k. ú. Hutě pod Třemšínem: PP Hřebenec, JV pod vrcholem kóty 748 m, 49°34'48,5"N, 13°45'56,9"E, kv. 6448b, 740 m n. m., *Quercus petraea*, na kmeni, 5. 10. 2018 leg. J. Šoun (BL503);

distr. Plzeň-jih, Nové Mitrovice, Míšovské buky Nature Monument, fragment of old-growth beech-spruce forest, 49°35'49"N, 13°44'18"E, alt. 730 m, on bark of *Fagus sylvatica*, 8. 7. 2019 leg. J. Malíček (JM13035).

Lišejník v Brdech známý doposud jen z PP Hřebenec (Malíček et al. 2009). První z výše uvedených nálezů je potvrzením výskytu na této lokalitě.

***Bacidia circumspecta* (CR)**

Okr. Plzeň-jih, k. ú. Chynín: PR Chynínské buky, zbytek původní květnaté bučiny, 49°34'47,6"N, 13°44'17,8"E, kv. 6448a, 735 m n. m., *Fagus sylvatica*, na kmeni, 26. 5. 2019 leg. J. Šoun (BL662).

Druh byl dosud z Brd známý pouze z Lipovska (Bayerová 1999) a Kokšína (Malíček 2013), kde byl v poměrně bohatých populacích potvrzen i v roce 2019 (Malíček, nepubl.).

****Bacidina mendax***

Okr. Příbram, k. ú. Voltuš: PP Třemešný vrch, zbytek starého listnatého lesa, 49°34'32,6"N, 13°48'22,1"E, kv. 6448b, 680 m n. m., *Acer platanoides*, na kmeni, 14. 6. 2018 leg. J. Šoun, det. Z. Palice (BL621);

okr. Plzeň-jih, Nové Mitrovice, Planiny, PR Kokšín, 49°36'16"N, 13°40'37"E, 600–660 m n. m., borka *Sambucus nigra*, 6. 8. 2019 not. J. Malíček.

***Bacidina phacodes* (EN)**

Okr. Plzeň-jih, k. ú. Chynín: PR Chynínské buky, zbytek původní květnaté bučiny, 49°34'59,4"N, 13°44'19,8"E, kv. 6448a, 760 m n. m., *Fagus sylvatica*, na kmeni, 24. 4. 2019 leg. J. Šoun (BL637).

Lišejník v Brdech známý doposud jen od obce Ohrazenice (Bayerová 1999) a z Kokšína (Malíček 2013), kde byl potvrzen i v roce 2019 (Malíček, nepubl.).

***Biatora chrysantha* (VU)**

Okr. Rokycany, k. ú. Kornatice: u bezejmenného přítoku rybníka „U kostelíka“, cca 340 m SZ od něj, S od asfaltové lesní cesty, 49°40'29,5"N, 13°36'18,1"E, kv. 6347b, 470 m n. m., *Fraxinus excelsior*, na kmeni, 18. 5. 2018 leg. J. Šoun (BL401);

okr. Plzeň-jih, Nové Mitrovice, PP Míšovské buky, fragment starého smíšeného lesa s bukem a smrkem, 49°35'49"N, 13°44'18"E, 730 m n. m., *Fagus sylvatica*, 17. 8. 2018 not. J. Malíček & J. Vondrák.

Z Brd byl zatím tento druh uváděn pouze z Třemšína (Malíček et al. 2015).

****Biatora efflorescens* (VU)**

Okr. Plzeň-jih, Chynín: PR Chynínské buky, zbytek původní květnaté bučiny, 49°34'56,8"N, 13°44'18,3"E, kv. 6448a, 755 m n. m., *Acer pseudoplatanus*, na kmeni, 24. 4. 2019 leg. J. Šoun (BL629);

distr. Plzeň-jih, Nové Mitrovice, Míšovské buky Nature Monument, fragment of old-growth beech-spruce forest, 49°35'49"N, 13°44'18"E, alt. 730, on bark of *Fagus sylvatica*, 8. 7. 2019 leg. J. Malíček (JM13037).

***Biatora veteranorum* (EN)**

Okr. Rokycany, Strašice, starý bukový les 0,4 km V od kóty Vrchy (717 m), 49°42'36"N, 13°48'51"E, 670 m n. m., pahýl, 13. 8. 2018 not. J. Malíček & J. Vondrák;

okr. Příbram, Jince, listnatý les 0,5 km JZ od kóty Koníček (667 m), 49°45'56"N, 13°56'21"E, 625 m n. m., *Quercus petraea*, 27. 8. 2018 not. J. Malíček & J. Vondrák;

okr. Příbram, Jince, listnatý les 0,3 km JV od kóty Koníček (667 m), 49°46'03"N, 13°56'44"E, 600 m n. m., *Quercus petraea*, 27. 8. 2018 not. J. Malíček & J. Vondrák;

okr. Plzeň-jih, Nové Mitrovice, Planiny, PR Kokšín, 49°36'16"N, 13°40'37"E, 590–670 m n. m., pahýl, 15. 7. 2019 not. J. Malíček.

V Brdech relativně častý druh, který je nalézán především na borce starších dubů zimních a na pahýlech odumřelých stromů.

***Caloplaca cerina* (VU)**

Okr. Rokycany, Rokycany: v bezlesí v jižní části bývalého vojenského cvičiště 680 m Z (273°) od rozcestí „Pod Kotlem“, 49°43'8,1"N, 13°35'1,8"E, kv. 6247d, 410 m n. m., *Populus tremula*, na kmeni, 18. 4. 2019 leg. J. Šoun (BL627).

***Caloplaca cerinella* (VU)**

Okr. Rokycany, Rokycany: v zarůstajícím bezlesí v jižní části bývalého vojenského cvičiště 680 m Z (273°) od rozcestí „Pod Kotlem“, 49°43'8,6"N, 13°35'1,9"E, kv. 6247d, 410 m n. m., *Populus tremula*, na kmeni, 12. 4. 2018 leg. J. Šoun (BL365).

***Caloplaca cerinelloides* (DD)**

Okr. Rokycany, Rokycany: v zarůstajícím bezlesí v jižní části bývalého vojenského cvičiště 680 m Z (273°) od rozcestí „Pod Kotlem“, 49°43'8,6"N, 13°35'1,9"E, kv. 6247d, 410 m n. m., *Populus tremula*, na kmeni, 12. 4. 2018 leg. J. Šoun (BL366).

****Caloplaca lucifuga* (EN)**

Okr. Rokycany, Kornatice: PR Zvoníčkovna, 49°40'22,2"N, 13°35'26,6"E, kv. 6347b, 450 m n. m., *Quercus robur*, na kmeni, 27. 4. 2018 leg. J. Šoun (v položce *Calicium salicinum* BL378);

okr. Příbram, Jince, listnatý les 0,3 km JV od kóty Koníček (667 m), 49°46'03"N, 13°56'44"E, 600 m n. m., *Quercus petraea*, 27. 8. 2018 not. J. Malíček & J. Vondrák.

***Candelaria concolor* s. str. (NT)**

Okr. Plzeň-jih, Nové Mitrovice, Planiny, PR Kokšín, 49°36'16"N, 13°40'37"E, 590–670 m n. m., *Fagus sylvatica*, 15. 7. 2019 not. J. Malíček.

Na území Brd tento lišejník několikrát sbíral V. Mejstřík (Bayerová 1999). Z uvedeného zdroje ale není jasné, zda se nejedná o podobný a v ČR běžnější druh *C. pacifica*, který v té době ještě nebyl popsáný.

Catillaria fungoides

Okr. Rokycany, Rokycany: v zarůstajícím bezlesí v jižní části bývalého vojenského cvičiště 690 m ZSZ (283°) od rozcestí „Pod Kotlem“, 49°43'12,6"N, 13°35'2,5"E, kv. 6247d, 410 m n. m., *Populus tremula*, na kmeni, 12. 4. 2018 leg. J. Šoun (BL371).

Přehlížený druh, publikovaný z ČR teprve nedávno (Malíček et al. 2014). Nejčastěji roste na eutrofizované borce mladých solitérních listnatých stromů. Záměna je možná za druh *C. nigroclavata*, s kterým se často vyskytuje. *C. fungoides* se od něj liší především přítomností nepravidelných černých sorálů.

***Cetraria sepincola* (EN)**

Okr. Příbram, Hutě pod Třemšínem: PP Hřebeneč, severní suť, u severního okraje suti, 49°34'55,5"N, 13°45'52,1"E, kv. 6448b, 730 m n. m., *Betula pendula*, na větvičce, 5. 10. 2018 leg. J. Šoun (BL507) [1 odumírající stélka].

Recentně byl tento druh v Brdech zaznamenán pouze na Brauchitschově skále (Malíček 2013) a Hradeckém hřebeni (Malíček et al. 2015). Několik historických údajů uvádí Bayerová (1999).

***Chaenotheca brachypoda* (VU)**

Okr. Plzeň-jih, Nové Mitrovice, PP Míšovské buky, fragment starého smíšeného lesa s bukem a smrkem, 730 m n. m., torza buků a smrků, 8. 7. 2018 not. J. Malíček [v území celkem hojně na celé řadě torz];

okr. Příbram, Rožmitál pod Třemšínem, PR Getsemanka, starý bukový les v jihozápadní části chráněného území, 49°35'38"N, 13°45'12"E, 725 m n. m., torzo *Acer pseudoplatanus*, 17. 8. 2018 not. J. Malíček & J. Vondrák;

okr. Plzeň-jih, Chynín: PR Chynínské buky, zbytek původní květnaté bučiny, 49°34'56,2"N, 13°44'17,7"E, kv. 6448a, 755 m n. m., *Fagus sylvatica*, na torzu kmene, 24. 4. 2019 leg. J. Šoun (BL648).

V Brdech vzácný lišejník starých bukových porostů, známý pouze z výše uvedených lokalit. Z Míšovských buků (sběr z r. 1997) jej uvádí již Bayerová (1999).

****Chaenotheca chlorella* (EN)**

Okr. Příbram, Voltuš: PP Třemešný vrch, zbytek starého listnatého lesa, 49°34'31,1"N, 13°48'28,0"E, kv. 6448b, 680 m n. m., *Ulmus glabra*, na kmeni, 20. 4. 2018 leg. J. Šoun (BL434);

okr. Příbram, Rožmitál pod Třemšínem, PR Getsemanka, starý bukový les v jihozápadní části chráněného území, 49°35'38"N, 13°45'12"E, 725 m n. m., torzo *Acer pseudoplatanus*, 17. 8. 2018 not. J. Malíček & J. Vondrák;

okr. Plzeň-jih, Chynín: PR Chynínské buky, zbytek původní květnaté bučiny, 49°34'56,2"N, 13°44'17,7"E, kv. 6448a, 755 m n. m., *Fagus sylvatica*, na torzu kmene, 24. 4. 2019 leg. J. Šoun (BL647) [bohaté populace na min. šesti torzech];

distr. Plzeň-jih, Nové Mitrovice, Míšovské buky Nature Monument, fragment of old-growth beech-spruce forest, 49°35'49"N, 13°44'18"E, alt. 730 m, on snag, 8. 7. 2019 leg. J. Malíček (JM13043) [bohaté populace na min. pěti torzech].

Lišejník s prakticky totožnou ekologií jako předešlý druh, z Brd doposud neuváděný.

***Chaenotheca stemonea* (VU)**

Okr. Rokycany, Strašice, kulturní smrkový les 3 km V od obce, 49°43'34"N, 13°47'56"E, 615 m n. m., *Larix decidua*, 20. 8. 2018 not. J. Malíček & J. Vondrák.

Na území Brd velmi vzácný druh, který je uváděn pouze historicky od hradu Valdek (Hilitzer 1926).

#*Chaenothecopsis pusilla* (Ach.) A. F. W. Schmidt

Distr. Rokycany, Strašice, fragment of mixed forest with predominating beech 0.5 km E of Vrchy Hill (717 m), 49°42'37"N, 13°48'51"E, alt. 670 m, on snag of *Picea abies*, 13. 8. 2018 leg. J. Malíček & J. Vondrák (JM12011);

distr. Příbram, Rožmitál pod Třemšínem, Nepomuk: managed forest 0.4 km N of Praha Hill (862 m), 49°39'48"N, 13°49'06"E, alt. 825 m, on snag of *Picea abies*, 16. 8. 2018 leg. J. Malíček & J. Vondrák (JM12008);

distr. Plzeň-jih, Nové Mitrovice, Míšovské buky Nature Monument, fragment of old-growth beech-spruce forest, 49°35'49"N, 13°44'18"E, alt. 730 m, on snag of *Fagus*, 8. 7. 2019 leg. J. Malíček (JM13045).

#*Chaenothecopsis pusiola* (Ach.) Vain.

Okr. Příbram, Hutě pod Třemšínem: PP Hřebenec, v lese v severní části, 49°34'57,2"N, 13°45'52,3"E, kv. 6448b, 725 m n. m., *Pinus sylvestris*, na stojící souši, 18. 10. 2018 leg. J. Šoun (BL529);

okr. Plzeň-jih, Chynín: PR Chynínské buky, zbytek původní květnaté bučiny, 49°34'51,6"N, 13°44'12,1"E, kv. 6448a, 750 m n. m., *Fagus sylvatica*, na torzu kmene, 26. 5. 2019 leg. J. Šoun (BL673);

distr. Plzeň-jih, Nové Mitrovice, Planiny, Kokšín Nature Reserve W of village, old-growth beech forest, 49°36'16"N, 13°40'37"E, alt. 600–660 m, on snag, 6. 8. 2019 leg. J. Malíček (JM13137).

***Chrysothrix candelaris* (VU)**

Okr. Rokycany, Kornatice: PR Zvoníčkovna, 49°40'24,1"N, 13°35'30,6"E, kv. 6347b, 455 m n. m., *Quercus robur*, na kmeni, 27. 4. 2018 leg. J. Šoun (BL384);

okr. Rokycany, Kornatice: u bezejmenného přítoku rybníka „U kostelíka“, cca 340 m SZ (310°) od něj, S od asfaltové lesní cesty, 49°40'29,5"N, 13°36'18,1"E, kv. 6347b, 470 m n. m., *Quercus robur*, na kmeni, 18. 5. 2018 leg. J. Šoun (BL402);

okr. Rokycany, Strašice, kulturní smrkový les 3 km V od obce, 49°43'34"N, 13°47'56"E, 615 m n. m., *Larix decidua*, 20. 8. 2018 not. J. Malíček & J. Vondrák;

okr. Příbram, Jince, kulturní jehličnatý les 0,3 km SSZ od rybníku Velcí, 49°45'44"N, 13°56'21"E, 580 m n. m., *Larix decidua*, 27. 8. 2018 not. J. Malíček & J. Vondrák.

Z území Brd byl dosud uváděn jen z jednoho exempláře dubu zimního v PP Hřebeneč (Malíček et al. 2009). Při revizi tohoto sběru však bylo zjištěno, že se jedná o saxikolní *Chrysothrix chlorina*.

***Cladonia amaurocraea* (EN)**

Okr. Rokycany, Přívětice, Sklená Huť: vrch Bílá skála, těsně pod vrcholem na severní straně, 49°49'18,2"N, 13°39'1,6"E, kv. 6147d, 640 m n. m., na zemi, 20. 8. 2015 leg. J. Šoun (BL573) [TLC: kyselina barbatová a stopové kys. usnová].

***Cladonia norvegica* (VU)**

Okr. Příbram, Nepomuk, kulturní smrkový les 0,9 km S od kóty Praha (862 m), 49°40'02"N, 13°49'05"E, 765 m n. m., *Picea abies*, 15. 8. 2018 not. J. Malíček & J. Vondrák;

okr. Příbram, Nepomuk, smrkový les 1 km S od kóty Praha (862 m), 730 m n. m., pařez *Picea abies*, 15. 8. 2018 not. J. Malíček & J. Vondrák;

okr. Rokycany, Strašice, jehličnatý les 3 km V od obce, 49°43'34"N, 13°47'56"E, 615 m n. m., smrkový pařez, 16. 8. 2018 not. J. Malíček & J. Vondrák.

V Brdech vzácný druh, který byl doposud sbírán pouze v PP Míšovské buky v roce 1997 (Liška et al. 1999). Na základě výše uvedených výskytů lze usuzovat, že se zde bude řídce vyskytovat v hospodářských lesích nejvyšších poloh pohoří.

***Cladonia stellaris* (CR)**

Okr. Plzeň-jih, Nové Mitrovice, Planiny: v suti na jižním svahu Planinského vrchu, cca 1 km ZSZ od kóty Nad Maráskem (801 m), 49°35'45,5"N, 13°43'1,1"E, kv. 6448a, 730 m n. m., mezi kameny, 29. 8. 2015 not. J. Šoun [3 trsy];

okr. Rokycany, Přívětice, Sklená Huť: Bílá skála, suť (křemenný pískovec) na západním svahu, 49°49'20,8"N, 13°39'0,3"E, kv. 6147d, 620 m n. m., mezi kameny, 9. 11. 2017 leg. J. Šoun (BL316) [2 trsy].

Nález z Planinského vrchu je zmíněn již v práci Malíček et al. (2015) v souvislosti s nepotvrzeným výskytem druhu na nedaleké lokalitě Nad Maráskem. Z Radče druh uvádí již Los (1924) jako vzácný. Vzhledem k přítomnosti více sutí na tomto vrchu není jisté, zda ho Los našel konkrétně na lokalitě Bílá skála.

#*Cyrtidula hippocastani* (DC.) R. C. Harris

Jince, 49°44'53"N, 13°56'45"E, alt. 650 m, on twig of *Fagus sylvatica*, 30. 8. 2018 leg. J. Vondrák (PRA-Vondrák 20614).

***Evernia divaricata* (CR)**

Okr. Plzeň-jih, Mítov: v lemu lesní cesty nedaleko silnice v lese V od obce Nechanice, cca 1200 m V (78°) od kaple v obci, 49°35'1,2"N, 13°39'12,2"E, kv. 6447b, 555 m n. m., *Larix decidua*, na větvi, 5. 4. 2018 not. J. Šoun [1 stélka].

***Evernia mesomorpha* (CR)**

Okr. Plzeň-jih, Mítov: v lemu lesní cesty nedaleko silnice v lese V od obce Nechanice, cca 1200 m V (78°) od kaple v obci, 49°35'1,2"N, 13°39'12,2"E, kv. 6447b, 555 m n. m., *Larix decidua*, na větvi, 5. 4. 2018 leg. J. Šoun (BL353) [2 stélky].

#*Exarmidium inclusum* (Pers.) Aptroot

Okr. Příbram, Hutě pod Třemšínem: PP Hřebeneč, v lese v severní části, 49°34'54,7"N, 13°45'54,4"E, kv. 6448b, 735 m n. m., *Fagus sylvatica*, suché torzo, 7. 11. 2018 leg. J. Šoun, det. Z. Palice;

distr. Plzeň-jih, Nové Mitrovice, Míšovské buky Nature Monument, fragment of old-growth beech-spruce forest, 49°35'49"N, 13°44'18"E, alt. 730 m, on snag, 8. 7. 2019 leg. J. Malíček (JM13046).

****Fellhanera bouteillei* (CR)**

Okr. Rokycany, Rokycany: v lemu modřínů podél lesní cesty s červenou tur. značkou cca 1,5 km JZ od osady Němčíčky, 49°42'41"N, 13°33'35"E, kv. 6247c, 440 m n. m., *Picea abies*, na větvi, 30. 11. 2016 leg. J. Šoun (BL335);

okr. Rokycany, Rokycany: polesí Čilina, cca 970 m JV (152°) od vrcholu Čilina (523 m n. m.), 49°43'42,3"N, 13°33'24,5"E, kv. 6247c, 500 m n. m., *Picea abies*, na přízemní větvi, 4. 3. 2017 leg. J. Šoun (BL306);

okr. Plzeň-jih, Mítov: v lemu stromů podél silnice v lese V od obce Nechanice, cca 1130 m V (80°) od kaple v obci, 49°34'59,8"N, 13°39'10,9"E až 49°34'57,8"N, 13°39'1,4"E, kv. 6447b, 555 m n. m., *Picea abies*, na přízemní větvi, 5. 4. 2018 leg. J. Šoun (BL361);

okr. Rokycany, Strašice, jehličnatý les 3 km V od obce, 49°43'34"N, 13°47'56"E, 615 m n. m., větve *Picea abies*, 16. 8. 2018 not. J. Malíček & J. Vondrák;

okr. Příbram, Nepomuk, jehličnatý les 0,7 km SZ od kóty Praha (862 m), 49°39'54"N, 13°48'51"E, 785 m n. m., smrkové větve, 16. 8. 2018 not. J. Malíček & J. Vondrák;

okr. Plzeň-jih, Nové Mitrovice, PP Míšovské buky, fragment starého smíšeného lesa s bukem a smrkem, 730 m n. m., větve *Picea abies*, 17. 8. 2018 not. J. Malíček & J. Vondrák.

***Fellhaneropsis myrtillicola* (EN)**

Okr. Rokycany, Rokycany: polesí Čilina, cca 970 m JV (152°) od vrcholu Čilina (523 m n. m.), 49°43'42,3"N, 13°33'24,5"E, kv. 6247c, 500 m n. m., *Picea abies*, na přízemní větvi, 4. 3. 2017 leg. J. Šoun (BL307).

Tento nenápadný druh je z ČR uváděn pouze ze Šumavy (Palice 1999), Třeboňska (Palice et al. 2003), Kokořínska (Peksa et al. 2007) a Českého Švýcarska (Palice et al. 2007).

****Fellhaneropsis vezdae* (VU)**

Distr. Plzeň-jih, Nové Mitrovice, Míšovské buky Nature Monument, fragment of old-growth beech-spruce forest, 49°35'49"N, 13°44'18"E, alt. 730 m, on bark of *Fagus sylvatica*, 8. 7. 2019 leg. J. Malíček (JM13033).

****Flavoparmelia caperata* (EN)**

Okr. Rokycany, Strašice v Brdech: na SV konci hřebene Chocholaté skály, 49°41'50,9"N, 13°47'44,1"E, kv. 6348b, 635 m n. m., na větvi malého uschlého smrku, 24. 7. 2019 leg. J. Šoun (BL692).

****Gyalecta fagicola* (EN)**

Distr. Plzeň-jih, Nové Mitrovice, Planiny, Kokšín Nature Reserve W of village, old-growth beech forest, 49°36'16"N, 13°40'37"E, alt. 600–660 m, on bark of *Fraxinus excelsior*, 6. 8. 2019 leg. J. Malíček (JM13136).

***Halecania viridescens* (DD)**

Okr. Rokycany, Rokycany: v lese ve východní části bývalého vojenského cvičiště 540 m Z (255°) od rozcestí „Pod Kotlem“, 49°43'3,0"N, 13°35'10,1"E, kv. 6247d, 420 m n. m., *Salix caprea*, na kmeni, 30. 1. 2018 leg. J. Šoun (BL342).

***Hyperphyscia adglutinata* (EN)**

Okr. Rokycany, Rokycany: jižní část bývalého vojenského cvičiště u Rokycan, 49°43'10,7"N, 13°34'59,0"E, kv. 6247c, 405 m n. m., *Acer pseudoplatanus*, na kmeni, 30. 1. 2018 leg. J. Šoun (BL332).

Hypotrachyna afrorevoluta

Okr. Plzeň-jih, Mítov: v lemu lesní cesty nedaleko silnice v lese V od obce Nechanice, cca 1200 m V (78°) od kaple v obci, 49°35'1,2"N, 13°39'12,2"E, kv. 6447b, 555 m n. m., *Larix decidua*, na větvi, 5. 4. 2018 leg. J. Šoun (BL351).

***Hypotrachyna revoluta* (CR)**

Okr. Plzeň-jih, Mítov: v lemu lesní cesty nedaleko silnice v lese V od obce Nechanice, cca 1200 m V (78°) od kaple v obci, 49°35'1,2"N, 13°39'12,2"E, kv. 6447b, 555 m n. m., *Larix decidua*, na větvi, 5. 4. 2018 leg. J. Šoun (BL352).

***Jamesiella anastomosans* (DD)**

Okr. Rokycany, Strašice, bukový les na Z svahu kóty Vrchy (717 m), 640 m n. m., pařez, 13. 8. 2018 not. J. Malíček & J. Vondrák;
distr. Rokycany, Strašice, managed spruce forest 1 km SW of Hlava Hill (788 m), 49°43'01"N, 13°49'02"E, alt. 750 m, on stump of *Picea abies*, 13. 8. 2018 leg. J. Malíček & J. Vondrák (JM12009);

okr. Příbram, Nepomuk, kulturní smrkový les 0,9 km S od kóty Praha (862 m), 49°40'02"N, 13°49'05"E, 765 m n. m., tlející dřevo a větve *Picea abies*, 15. 8. 2018 not. J. Malíček & J. Vondrák;

okr. Příbram, Nepomuk, smrkový les 1 km S od kóty Praha (862 m), 730 m n. m., tlející dřevo a borka *Picea abies*, 15. 8. 2018 not. J. Malíček & J. Vondrák;

okr. Rokycany, Strašice, jehličnatý les 3 km V od obce, 49°43'34"N, 13°47'56"E, 615 m n. m., smrkový pařez, 16. 8. 2018 not. J. Malíček & J. Vondrák;

okr. Příbram, Nepomuk, jehličnatý les 0,7 km SZ od kóty Praha (862 m), 49°39'54"N, 13°48'51"E, 785 m n. m., ležící dřevo, 16. 8. 2018 not. J. Malíček & J. Vondrák;

okr. Plzeň-jih, Nové Mitrovice, PP Míšovské buky, fragment starého smíšeného lesa s bukem a smrkem, 730 m n. m., větve *Fagus sylvatica*, 17. 8. 2018 not. J. Malíček & J. Vondrák;

okr. Rokycany, Strašice, kulturní smrkový les 3 km V od obce, 49°43'34"N, 13°47'56"E, 615 m n. m., *Picea abies*, 20. 8. 2018 not. J. Malíček & J. Vondrák;

okr. Plzeň-jih, Nové Mitrovice, Planiny, PR Kokšín, 49°36'16"N, 13°40'37"E, 590–670 m n. m., ležící dřevo, 15. 7. 2019 not. J. Malíček.

V Brdech běžný lišejník, který se vyskytuje v hospodářských a pralesovitých lesních porostech, a to zejména na ležícím dřevě jehličnanů. Dále se objevuje také na větvičkách smrků a bázích stromů.

***Lecanora albellula* (VU)**

Distr. Plzeň-jih, Nové Mitrovice, Planiny: Kokšín Nature Reserve W of village, old-growth beech forest, 49°36'16"N, 13°40'37"E, alt. 600–660 m, on branch of *Acer platanoides*, 15. 7. 2019 leg. J. Malíček (JM13055).

Tato misnička je z Brd uváděna ze dvou lokalit pod jménem *L. piniperda* Körb. (Hilitzer 1924, Bayerová 1999).

***Lecanora phaeostigma* (DD)**

Okr. Příbram, Jince, listnatý les 0,3 km JV od kóty Koníček (667 m), 49°46'03"N, 13°56'44"E, 600 m n. m., *Pinus sylvestris*, 27. 8. 2018 not. J. Malíček & J. Vondrák;

okr. Příbram, Jince, kulturní jehličnatý les 0,3 km SSZ od rybníku Velcí, 49°45'44"N, 13°56'21"E, 580 m n. m., *Larix decidua*, 27. 8. 2018 not. J. Malíček & J. Vondrák;

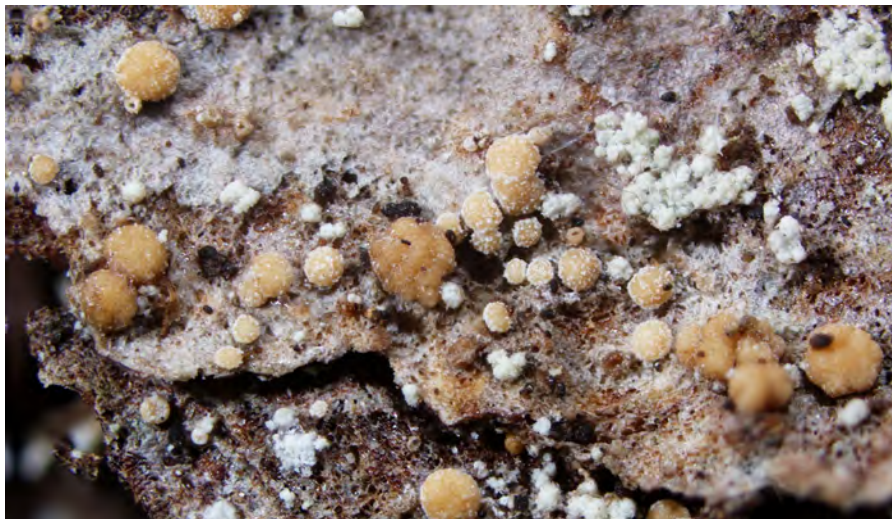
okr. Příbram, Hutě pod Třemšínem: PP Hřebenec, u severního okraje severní suti, 49°34'54,7"N, 13°45'53,2"E, kv. 6448b, 735 m n. m., *Pinus sylvestris*, na stojící souši, 18. 10. 2018 leg. J. Šoun, det. Z. Palice (BL625);

okr. Rokycany, Strašice, starý bukový les 0,4 km V od kóty Vrchy (717 m), 49°42'36"N, 13°48'51"E, 670 m n. m., borka *Abies alba*, 13. 8. 2019 not. J. Malíček & J. Vondrák.

****Lecidea turficola* (Hellb.) Th. Fr.**

Distr. Příbram, Hutě pod Třemšínem, Hřebenec Nature Monument, alt. 715–750 m, on bark, 2. 5. 2008 leg. J. Malíček, det. Z. Palice (JM1412);

distr. Rokycany, Strašice, 49°43'35"N, 13°47'57"E, alt. 470 m, on base of *Larix decidua*, 20. 8. 2018 leg. J. Malíček & J. Vondrák (PRA-Vondrák 20618).



Obr. 1. Ohrožená biatora bílá (*Biatora veteranorum*) se vyskytuje většinou jen ve formě četných drobných bílých pyknid. Lehce ožíněná béžová apotecia jako na fotografii vytváří jen vzácně. Foto J. Malíček.



Obr. 2. Zranitelná dutohlávka červenající (*Cladonia norvegica*) je nápadná červenými skvrnami na stélce. Roste většinou na tlejícím dřevě a bázích jehličnanů. Foto J. Malíček.



Obr. 3. Ohrožená terčovka podhorská (*Parmelia submontana*) je charakteristická protáhlými zkroucenými laloky s izidiozními sorály. Roste většinou na listnatých stromech v horách a podhůří. Foto J. Malíček.



Obr. 4. Terčovku drobnou (*Xanthoparmelia mougeotii*) můžeme nalézt na silikátových kamenech a skalách. Stélka je u tohoto subatlantského druhu těsně přitisklá k podkladu a nese bodové sorály. Foto J. Malíček.

Tento málo známý epifytický taxon, velmi podobný terikolnímu druhu *Lecidoma demissum*, byl publikován zcela recentně ze dvou lokalit na mechatém dřevě a bázi smrku ve smrčinách na šumavském Boubíně (Malíček et al. 2019). Výše zmíněný sběr z PP Hřebenec byl z této lokality již publikován pod jménem *Lecidoma* aff. *demissum* (Malíček et al. 2009).

#Leptorhaphis atomaria (Ach.) Szatala

Okr. Rokycany, Rokycany: při kraji lesa v jižní části bývalého vojenského cvičiště 730 m Z (265°) od rozcestí „Pod Kotlem“, 49°43'5,4"N, 13°34'59,6"E, kv. 6247c, 415 m n. m., *Populus tremula*, na kmeni, 12. 4. 2018 leg. J. Šoun (BL369).

***Micarea byssacea (DD)**

Okr. Plzeň-jih, Nové Mitrovice, PP Míšovské buky, fragment starého smíšeného lesa s bukem a smrkem, 730 m n. m., *Fagus sylvatica*, 15. 7. 2019 not. J. Malíček.

Tento převážně epifytický druh ze skupiny *M. micrococca* je na území Brd zřejmě přehlížený. V Míšovských bucích rostl poměrně hojně vtroušen mezi ostatní lišejníky na borce buků.

***Micarea nigella (DD)**

Distr. Příbram, Nepomuk, managed forest 1.1 km NNE of Praha Hill (862 m), 49°40'06"N, 13°49'34"E, alt. 730 m, on stump of *Fagus sylvatica*, 15. 8. 2018 leg. J. Malíček & J. Vondrák (JM12006).

***Micarea soralifera**

Okr. Příbram, Nepomuk, jehličnatý les 0,7 km SZ od kóty Praha (862 m), 49°39'54"N, 13°48'51"E, 785 m n. m., smrkový pařez, 16. 8. 2018 not. J. Malíček & J. Vondrák;

okr. Příbram, Rožmitál pod Třemšínem, PR Getsemanka, starý bukový les v jihozápadní části chráněného území, 49°35'38"N, 13°45'12"E, 725 m n. m., ležící jedlové dřevo, 17. 8. 2018 not. J. Malíček & J. Vondrák;

okr. Plzeň-jih, Nové Mitrovice, PP Míšovské buky, fragment starého smíšeného lesa s bukem a smrkem, 730 m n. m., ležící dřevo, 17. 8. 2018 not. J. Malíček & J. Vondrák.

***Micarea viridileprosa (NT)**

Distr. Rokycany, Strašice, managed spruce forest 1 km SW of Hlava Hill (788 m), 49°43'01"N, 13°49'02"E, alt. 750 m, on stump of *Picea abies*, 13. 8. 2018 leg. J. Malíček & J. Vondrák (JM12009);

okr. Příbram, Nepomuk, kulturní smrkový les 0,9 km S od kóty Praha (862 m), 49°40'02"N, 13°49'05"E, 765 m n. m., tlející dřevo, 15. 8. 2018 not. J. Malíček & J. Vondrák;

okr. Příbram, Nepomuk, smrkový les 1 km S od kóty Praha (862 m), 730 m n. m., tlející dřevo, 15. 8. 2018 not. J. Malíček & J. Vondrák;

okr. Rokycany, Strašice, jehličnatý les 3 km V od obce, 49°43'34"N, 13°47'56"E, 615 m n. m., smrkový pařez, 16. 8. 2018 not. J. Malíček & J. Vondrák;

okr. Plzeň-jih, Nové Mitrovice, PP Mišovské buky, fragment starého smíšeného lesa s bukem a smrkem, 730 m n. m., ležící dřevo a borka *Picea abies*, 17. 8. 2018 not. J. Malíček & J. Vondrák;

okr. Rokycany, Strašice, kulturní smrkový les 3 km V od obce, 49°43'34"N, 13°47'56"E, 615 m n. m., pařez a báze *Picea abies*, 20. 8. 2018 not. J. Malíček & J. Vondrák;

okr. Příbram, Jince, kulturní jehličnatý les 0,3 km SSZ od rybníku Velcí, 49°45'44"N, 13°56'21"E, 580 m n. m., tlející dřevo, 27. 8. 2018 not. J. Malíček & J. Vondrák;

okr. Plzeň-jih, Nové Mitrovice, Planiny, PR Kokšín, 49°36'16"N, 13°40'37"E, 590–670 m n. m., ležící dřevo, 15. 7. 2019 not. J. Malíček.

Tento sorediózní druh nebyl z Brd doposud uváděn, přestože je zde velmi hojný v hospodářských lesích, kde se vyskytuje především na tlejícím dřevě a bázích smrků. Výše uvedený výčet lokalit představuje pouze reprezentativní vzorek vybraných výskytů.

#*Microcalicium disseminatum* (Ach.) Vain.

Okr. Rokycany, Kornatice: PR Zvoníčkovna, 49°40'22,9"N, 13°35'32,6"E, kv. 6347b, 455 m n. m., *Quercus robur*, na kmeni v prasklinách kůry, 27. 4. 2018 leg. J. Šoun (BL388);

okr. Rokycany, Kornatice: u bezejmenného přítoku rybníka „U kostelíka“, cca 340 m SZ (310°) od něj, S od asfaltové lesní cesty, 49°40'29,5"N, 13°36'18,1"E, kv. 6347b, 470 m n. m., *Quercus robur*, na kmeni v prasklinách kůry, 18. 5. 2018 (BL404).

***Nephromopsis laureri* (CR)**

Okř. Plzeň-jih, Mítov: v lemu lesní cesty nedaleko silnice v lese V od obce Nechanice, cca 1200 m V (78°) od kaple v obci, 49°35'1,2"N, 13°39'12,2"E, kv. 6447b, 555 m n. m., *Larix decidua*, na větvi, 5. 4. 2018 not. J. Šoun [1 stélka].

***Ochrolechia alboflavescens* (EN)**

Okr. Rokycany, Pavlovsko: PR Žďár, na S svahu u Oltářů cca 250 m SZ od vrcholu Žďáru, 49°44'22,5"N, 13°39'17,9"E, kv. 6247d, 560 m n. m., na tlejícím tenkém kmeni jehličnanu, 6. 9. 2018 leg. J. Šoun, det. Z. Palice [TLC: kyselina variolarová, lichesterinová a protolichesterinová];

okr. Příbram, Hutě pod Třemšínem: PP Hřebenec, na okraji severní suti, 49°34'48,5"N, 13°45'56,9"E, kv. 6448b, 740 m n. m., *Quercus petraea*, na kmeni, 5. 10. 2018 leg. J. Šoun, det. Z. Palice [TLC: kyselina variolarová, lichesterinová a protolichesterinová].

Vzácný druh vázaný na horské jehličnaté lesy. Z Brd je znám pouze z PP Hřebenec a ze skal mezi vrchy Pec a Hřeben (Malíček 2013). Druhý z výše uvedených nálezů je potvrzením výskytu na Hřebenci, z jiné dřeviny.

***Parmelia discordans* (DD)**

Okr. Příbram, Hutě pod Třemšínem: PP Hřebenec, jižní suť, 49°34'37,9"N, 13°46'0,6"E, kv. 6448b, 735 m n. m., na slepencových balvanech v jižní části, 18. 10. 2018 leg. J. Šoun (BL541).

***Parmelia submontana* (EN)**

Okr. Rokycany, Přívětice, Sklená Huť: v lemu průseku cca 1,25 km VJV od kapličky ve Sklené Huti, 49°49'4,0"N, 13°39'0,6"E, kv. 6147d, 580 m n. m., *Larix decidua*, na větvi, 20. 8. 2015 leg. J. Šoun (BL270).

***Parmotrema perlatum* (CR)**

Okr. Rokycany, Rokycany: 300 m SZ od okraje osady Němčičky, mladý modřínový porost u lesní cesty se zelenou turistickou značkou, 49°43'35,3"N, 13°33'54,1"E, kv. 6247c, 470 m n. m., *Larix decidua*, na větvi, 24. 11. 2015 leg. J. Šoun (BL231);

okr. Plzeň-jih, Milínov u Nezvěstic: v porostu mladých modřínů mezi PP Hádky a PR Zvoníčkovna, 49°40'14,8"N, 13°35'10,4"E, kv. 6347b, 440 m n. m., *Larix decidua*, na větvi, 2. 10. 2016 leg. J. Šoun (BL285);

okr. Plzeň-jih, Mítov: v porostu mladých modřínů v lese V od obce Nechanice, cca 1060 m V (74°) od kaple v obci, 49°35'3,2"N, 13°39'5,7"E, kv. 6447b, 555 m n. m., *Larix decidua*, na větvi, 5. 4. 2018 leg. J. Šoun (BL358).

***Parmotrema reticulatum* (Taylor) M. Choisy**

Okr. Rokycany, Rokycany: v jižní části bývalého vojenského cvičiště, 49°43'07,2"N, 13°35'02,0"E, kv. 6247d, 410 m n. m., *Prunus spinosa*, na větvi, 9. 4. 2017 leg. J. Šoun [TLC: atranorin, kyselina salazínová]; [1 mladá stélka].

Od běžnějšího druhu *Parmotrema perlatum* se liší sítí tenkých bílých linek (makul) a chemicky – dřev reaguje s K u *P. reticulatum* žlutě pak oranžově/červeně díky kyselině salazínové a u *P. perlatum* pouze žlutě kvůli komplexu kyseliny stiktové. Jedná se o kosmopolitní druh, široce rozšířený v tropech a mírném pásu. V Evropě má temperátně atlantské až mediteránně subatlantské rozšíření, chybí v severní Evropě (Louwhoff 2009, Wirth et al. 2013). V současné době se podobně jako další druhy (např. *Flavoparmelia soredians*, *Punctelia borrii*) šíří do střední Evropy. Nový druh pro ČR.

***Pertusaria flavida* (EN)**

Okr. Příbram, Voltuš: PP Třemešný vrch, zbytek starého listnatého lesa, 49°34'31,1"N, 13°48'28,0"E, kv. 6448b, 680 m n. m., *Ulmus glabra*, na kmeni, 20. 4. 2018 leg. J. Šoun (BL443); okr. Plzeň-jih, Chynín: PR Chynínské buky, zbytek původní květnaté bučiny, 49°34'49,3"N, 13°44'16,9"E, kv. 6448a, 740 m n. m., *Acer platanoides*, na kmeni, 26. 5. 2019 leg. J. Šoun (BL671);

distr. Plzeň-jih, Nové Mitrovice, Planiny, Kokšín Nature Reserve W of village, old-growth beech forest, 49°36'16"N, 13°40'37"E, alt. 600–660 m, on bark of dead *Fagus sylvatica*, 6. 8. 2019 leg. J. Malíček (JM13138).

Druh je z Brd uváděný pouze od zříceniny hradu Valdek a z vrchu Lipovsko (Malíček 2013).

***Pertusaria hemisphaerica* (EN)**

Okr. Příbram, Voltuš: PP Třemešný vrch, zbytek starého listnatého lesa, 49°34'30,6"N, 13°48'26,8"E, kv. 6448b, 685 m n. m., *Acer pseudoplatanus*, na kmeni, 15. 8. 2018 leg. J. Šoun (BL478);

okr. Plzeň-jih, Chynín: PR Chynínské buky, zbytek původní květnaté bučiny, 49°34'49,7"N, 13°44'15,5"E, kv. 6448a, 740 m n. m., *Acer platanoides*, na kmeni, 26. 5. 2019 leg. J. Šoun (BL672).

Lišejník s podobnou ekologií jako předešlý druh. Z Brd byl dosud znám pouze z Třemešného vrchu (Bayerová 1999). První z výše uvedených nálezů je potvrzením výskytu na této lokalitě.

***Phaeophyscia endophoenicea* (EN)**

Okr. Příbram, Voltuš: PP Třemešný vrch, zbytek starého listnatého lesa, 49°34'29,6"N, 13°48'27,2"E, kv. 6448b, 685 m n. m., *Fagus sylvatica*, na kmeni, 14. 6. 2018 leg. J. Šoun (BL469).

V Brdech doposud znám pouze z Kokšína (Malíček 2013), kde byl v roce 2019 potvrzen (Malíček, nepubl.).

***Physcia aipolia* (EN)**

Okr. Rokycany, Rokycany: jižní část bývalého vojenského cvičiště u Rokycan, 49°43'1,4"N 13°34'53,1"E, kv. 6247c, 410 m n. m., *Crataegus* sp., na větvi, 7. 4. 2015 leg. J. Šoun (BL162).

****Porina leptalea* (EN)**

Okr. Rokycany, Strašice, bukový les na západním svahu kóty Vrchy (717 m), 640 m n. m., *Fagus sylvatica*, 13. 8. 2018 not. J. Malíček & J. Vondrák;

okr. Plzeň-jih, Nové Mitrovice, Planiny, PR Kokšín, severní okraj rezervace, 49°36'25"N, 13°40'31"E, 600 m n. m., *Fagus sylvatica*, 15. 7. 2019 not. J. Malíček.

***Pyrenula nitida* (EN)**

Okr. Plzeň-jih, Chynín: PR Chynínské buky, zbytek původní květnaté bučiny, 49°34'59,4"N, 13°44'19,8"E, kv. 6448a, 760 m n. m., *Fagus sylvatica*, na kmeni, 24. 4. 2019 leg. J. Šoun (BL642).

Druh byl z Brd v minulosti uváděn z řady lokalit (přehled viz Bayerová 1999), recentně byl zaznamenán v PR Na skalách a na Třemšíně Bayerovou (Bayerová 1999) a na Kokšíně Malíčkem (Malíček 2013), kde se doposud vyskytuje na několika stromech (Malíček, nepubl.). V herbáři Západočeského muzea v Plzni se nachází historický Malochův sběr s popisem: nad Chynínem, na bukové borce v bukovém lese na bucích, 20. 6. 1909, leg. F. Maloch. Teoreticky by se mohlo jednat o současnou lokalitu PR Chynínské buky. Aktuálně se druh v této rezervaci vyskytuje roztroušeně na starých bucích.

****Rinodina subpariata***

Okr. Příbram, Jince, listnatý les 0,5 km JZ od kóty Koníček (667 m), 49°45'56"N, 13°56'21"E, 625 m n. m., *Quercus petraea*, 27. 8. 2018 not. J. Malíček & J. Vondrák;
okr. Příbram, Jince, listnatý les 0,3 km JV od kóty Koníček (667 m), 49°46'03"N, 13°56'44"E, 600 m n. m., *Larix decidua* a *Quercus petraea*, 27. 8. 2018 not. J. Malíček & J. Vondrák;
okr. Plzeň-jih, Chynín: PR Chynínské buky, zbytek původní květnaté bučiny, 49°34'47,2"N, 13°44'19,2"E, kv. 6448a, 735 m n. m., *Acer platanoides*, na kmeni, 24. 4. 2019 leg. J. Šoun (BL654).

***Sclerophora peronella* (EN)**

Okr. Příbram, Voltuš: PP Třemešný vrch, zbytek starého listnatého lesa, 49°34'30,7"N, 13°48'22,7"E, kv. 6448b, 690 m n. m., *Acer pseudoplatanus*, na obnaženém dřevě zarůstající rány, 5. 6. 2018 leg. J. Šoun (BL460);
okr. Rokycany, Pavlovsko: PR Žďár, na severním svahu cca 140 m SZ (318°) od vrcholu Žďáru, 49°44'21,9"N, 13°39'23,7"E, kv. 6247d, 575 m n. m., *Fagus sylvatica*, v dutině starého stromu, 6. 9. 2018 leg. J. Šoun (BL484).

Vzácný druh vázaný na staré listnaté lesy, v Brdech je známý pouze z Třemšína (Bayerová 1999) a Kloboučku (Malíček 2013).

***Scoliciosporum schadeanum* (DD)**

Okr. Rokycany, Kornatice: PR Zvoníčkovna, 49°40'24,1"N, 13°35'30,6"E, kv. 6347b, 455 m n. m., *Quercus robur*, na kmeni, 27. 4. 2018 leg. J. Šoun, det. Z. Palice (BL620).

***Thelotrema lepadinum* (EN)**

Okr. Plzeň-jih, Nové Mitrovce, PP Míšovské buky, fragment starého smíšeného lesa s bukem a smrkem, 730 m n. m., *Fagus sylvatica*, 8. 7. 2018 not. J. Malíček [celkem na pěti stromech].

V Brdech v současné době velmi vzácný lišejník, uváděný pouze z Míšovských buků. Poslední údaj druhu z roku 1997 na této lokalitě zmiňuje Bayerová (1999).

****Trapeliopsis viridescens* (VU)**

Distr. Příbram, Rožmitál pod Třemšínem, Getsemanka Nature Reserve, old-growth beech forest in SW part of protected area, 49°35'38"N, 13°45'12"E, alt. 725 m, on snag of *Fagus sylvatica*, 17. 8. 2018 leg. J. Malíček & J. Vondrák (JM12004).

***Usnea glabrescens* var. *glabrescens* (EN)**

Okr. Plzeň-jih, Mítov: v lemu lesní cesty nedaleko silnice v lese V od obce Nechanice, cca 1200 m V (78°) od kaple v obci, 49°35'1,2"N, 13°39'12,2"E, kv. 6447b, 555 m n. m., *Larix decidua*, na větvi, 5. 4. 2018 leg. J. Šoun (BL585).

***Usnea viktoriana* P. Clerc et Otte**

Okr. Rokycany, Rokycany: 300 m SZ od okraje osady Němčičky, mladý modřínový porost u lesní cesty se zelenou turistickou značkou, 49°43'35,3"N, 13°33'54,1"E, kv. 6247c, 470 m n. m., *Larix decidua*, na větvi, 24. 11. 2015 leg. J. Šoun (BL233);

okr. Rokycany, Kamenný Újezd u Rokycan: v mladém modřínovém porostu cca 300 m JJV od kóty Kotel (575 m), 49°42'32"N, 13°35'46"E, kv. 6247d, 520 m n. m., *Larix decidua*, na větvi, 24. 6. 2016 leg. J. Šoun & O. Peksa (BL577);

okr. Rokycany, Mýto v Čechách: modřín v lemu cesty u zatopeného lomu 1,2 km SSZ od kostela sv. Vavřínce ve Strašicích, 49°45'3,7"N, 13°45'22,1"E, kv. 6247c, 600 m n. m., *Larix decidua*, na větvi, 2. 6. 2017 leg. J. Šoun (BL579).

Druh byl popsán teprve v roce 2018 (Clerc & Otte 2018), ale již dříve byl rozlišován jako chemotyp *U. dasypoga* s. l., charakteristický obsahem kyseliny alektorialové v sorálech. Autoři popisují nicméně rozlišují tři chemotypy *U. viktoriana* – 1) převažující typ s kyselinou alektorialovou a 5,7-dihydroxy-6-methylftalidem (sorály K–, KC+ narůžovělé-načervenalé); 2) typ s kyselinou salazinovou a někdy barbatovou (sorály K+ naoranžovělé-načervenalé, KC–); 3) typ bez látek ve dřeni detekovatelných pomocí TLC (K–, KC–). Všechny výše uvedené sběry náleží chemotypu 1. Druh tvoří keříčkaté až polopřevísle stélky s nápadně dlouhými, tenkými izidiofibrilami nahloučenými na sorálech. Pravděpodobně u nás nebude vzácný. Clerc & Otte (2018) uvádějí z ČR dvě položky, jednu z Třebíčska a druhou z Krušných hor.

Usnea wasmuthii

Okr. Plzeň-jih, Mítov: v lemu modřínů podél silnice v lese V od obce Nechanice, cca 1130 m V (80°) od kaple v obci, 49°34'59,8"N, 13°39'10,9"E až 49°34'57,8"N, 13°39'1,4"E, kv. 6447b, 555 m n. m., *Larix decidua*, na větvi, 5. 4. 2018 leg. J. Šoun (BL587).

Přehlížený, pravděpodobně v ČR roztroušeně se vyskytující druh provazovky. Dosud byl publikován z Třebíčska (Šoun et al. 2015), Plzeňska a Brd (Šoun et al. 2017). Zaměnit se dá za *U. glabrescens* a *U. subfloridana*. Liší se od nich podélně protáhlými sorály, podélnými prasklinami v černé bazální části a častým obsahem kyseliny barbatové.

***Xanthoparmelia mougeotii* (EN)**

Okr. Rokycany, Přívětice, Sklená Huť: Bílá skála, bývalý lom (křemenný pískovec) na jihozápadním svahu, 49°49'12,8"N, 13°38'57,2"E, kv. 6147d, 600 m n. m., na kameni na zemi, 9. 11. 2017 leg. J. Šoun (BL309);

okr. Rokycany, Přívětice, Sklená Huť: Bílá skála, malá suť (křemenný pískovec) 260 m S od vyhlídky Bílá skála, 49°49'24,2"N, 13°39'4,0"E, kv. 6147d, 625 m n. m., na kameni na zemi, 9. 11. 2017 leg. J. Šoun (BL318);

okr. Rokycany, Přívětice, Sklená Huť: Černá skála, malá suť (křemenný pískovec) 150 m Z od vrcholových skal, 49°48'57,7"N, 13°38'7,0"E, kv. 6147d, 580 m n. m., na kameni na zemi, 26. 6. 2018 leg. J. Šoun (BL618).

Shrnutí

Terénní průzkum se zaměřil na celou řadu různorodých stanovišť. Poměrně intenzivně byly studovány staré lesní porosty v jižních Brdech. Velmi cennou lokalitou je PR Kokšín, kde se vyskytuje celá řada vzácných epifytických lišejníků. Vzhledem k historii lokality, tj. povrchová těžba rud v minulosti a následná spon-tánní sukcese, zde nebyla zachována kontinuita výskytu mrtvého dřeva, takže rezervace je poměrně chudá na lignikolní lišejníky. Naopak v nedalekých Míšovských bucích se hojně vyskytují prachoulečky *Chaenotheca brachypoda*, *C. chlorella* a další epixylické druhy. Zde byla však ochuzena epifytická společenstva, a to malou rozlohou lokality i intenzivním zastíněním smrkovým lesem (zvláště v minulosti). Blízké Chynínské buky představují další významnou lokalitu vzácných epifytických i lignikolních lišejníků. Cennou lokalitou je také fragment suťového lesa na Třemešném vrchu, kde byla zaznamenána např. vzácná *Sclerophora peronella*.

Další zajímavé nálezy pocházejí ze suti v jižních Brdech a na Rokycansku (Radeč). Za zmínku stojí např. *Cetraria sepincola*, *Cladonia amaurocraea*, *C. stellaris* a *Xanthoparmelia mougeotii*. Zajímavou lokalitou lišejníků volné krajiny je bývalé vojenské cvičiště v Rokycanech. Kromě dřívějších zajímavých nálezů z čeledi Parmeliaceae, které jsou odtud uváděny (Šoun et al. 2017), se zde podařilo nalézt nový druh pro ČR – *Parmotrema reticulatum* a evidovat výskyt např. *Caloplaca cerina*, *C. cerinella*, *Catillaria fungoides* a *Hyperphyscia adglutinata*. V neposlední řadě byly studovány výsadby modřínů, které nezdřídka bývají bohaté na různé druhy rekolonizujících makrolišejníků. Z takových byly zjištěny *Evernia divaricata*, *E. mesomorpha*, *Hypotrachyna afrorevoluta*, *H. revoluta*, *Nephromopsis laure-ri*, *Parmotrema perlatum*, *Usnea viktoriana* a *U. wasmuthii*.

Celkem 18 lichenizovaných druhů bylo zjištěno vůbec poprvé na území Brd. Několik lišejníků patří v lesních porostech pohoří k překvapivě běžným, např. *Jamesiella anastomosans* a *Micarea viridileprosa*.

Poděkování

Vybrané položky ochotně určili Zdeněk Palice a Philippe Clerc. Terénní výzkum byl podpořen dlouhodobým výzkumným grantem RVO 67985939.

Literatura

- Bayerová Š. (1999): Lichenologická studie Brd. – Ms., 96 pp. [Dipl. pr.; depon. in: Knihovna katedry botaniky PřF UK, Praha.].
- Clerc P. & Otte V. (2018): *Usnea viktoriana* (Ascomycota, Parmeliaceae), a new European taxon of the *Usnea barbata-dasopoga* group, with a key to the shrubby-subpendulous sorediate *Usnea* species in Europe. – The Lichenologist 50: 513–527.

- Hilzter A. (1924): Addenda ad lichenographiam Bohemiae. – *Acta Botanica Bohemica* 3: 3–15.
- Hilzter A. (1926): Addenda ad lichenographiam Bohemiae. Series II. – *Acta Botanica Bohemica* 4–5: 42–51.
- Liška J. & Palice Z. (2010): Červený seznam lišejníků České republiky (verze 1.1). – *Příroda*, Praha, 29: 3–66.
- Liška J., Palice Z. & Bayerová Š. (1999): *Cladonia luteoalba* a *C. norvegica* – nové dutohlávky pro ČR. – *Bryonora* 23: 4–7.
- Los V. (1924): Lichenografický ráz Brd. – *Musejní spisy* 6: 1–20.
- Louwhoff S. H. J. (2009): *Parmotrema*. – In: Smith C. W., Aptroot A., Coppins B. J., Fletcher A., Gilbert O. L., James P. W. & Wolseley P. A. [eds], *The Lichens of Great Britain and Ireland*, pp. 661–663, British Lichen Society, London.
- Malíček J. (2013): Zajímavé nálezy lišejníků v Brdech. – *Erica* 20: 67–101.
- Malíček J., Kocourková J., Peksa O. & Svoboda D. (2009): Lišejníky přírodní památky Hřebenec v Brdech. – *Erica* 16: 9–23.
- Malíček J., Palice Z. & Vondrák J. (2018): Additions and corrections to the lichen biota of the Czech Republic. – *Herzogia* 31: 453–475.
- Malíček J., Palice Z., Vondrák J., Kostovčík M., Lenzová V. & Hofmeister J. (2019): Lichens in old-growth and managed mountain spruce forests in the Czech Republic: assessment of biodiversity, functional traits and bioindicators. – *Biodiversity and Conservation*, <https://doi.org/10.1007/s10531-019-01834-4>.
- Malíček J., Peksa O. & Steinová J. (2015): Lišejníky sutí v jižních Brdech. – *Bryonora* 56: 24–44.
- Palice Z. (1999): New and noteworthy records of lichens in the Czech Republic. – *Preslia* 71: 289–336.
- Palice Z., Czarnota P., Kukwa M., Kocourková J., Berger F., Guttová A., Halda J., Peksa O., Uhlík P. & Svoboda D. (2003): Lišejníky zaznamenané během 9. jarního setkání Bryologicko-lichenologické sekce v Hajnici. – *Bryonora* 32: 7–17.
- Palice Z., Slavíková-Bayerová Š., Peksa O., Svoboda D. & Kučerová L. (2007): The lichen flora of the Bohemian Switzerland National Park (Czech Republic). – In: Härtel H., Cílek V., Herben T., Jackson A. & Williams R. B. [eds], *Sandstone Landscapes*, pp. 200–204, Academia, Praha.
- Peksa O., Bouda F., Halda J. P., Kocourková J., Liška J., Malíček J., Müller A., Palice Z., Slavíková-Bayerová Š., Svoboda D. & Vondrák J. (2007): Lišejníky zaznamenané během 19. podzimních bryologicko-lichenologických dnů na Kokořínsku. – *Bryonora* 39: 12–20.
- Šoun J., Bouda F., Kocourková J., Malíček J., Palice Z., Peksa O., Svoboda D. & Vondrák J. (2017): Zajímavé nálezy lišejníků z čeledi Parmeliaceae v České republice. – *Bryonora* 60: 46–64.